

EAC

babyhit

Система качества производителя соответствует требованиям международного стандарта ISO 9001:2008 и в соответствии с требованиями ТР ТС 007/2011 „О безопасности продукции, предназначенной для детей и подростков”, утвержден решением Комиссии ТС от 23.09.2011 №797.

Производитель:

ANHUI COOL-BABY CHILDREN PRODUCTS CO., LTD

Адрес:

HENGYI RD, NORTH INDUSTRY PARK, JIN'AN ECONOMIC AND DEVELOPMENT ZONE, LU'AN, ANHUI PROVINCE, CHINA, КИТАЙ

Импортер: ООО "ИНТРАНСЛОГИСТИК",

Россия, г. Новосибирск, ул. Шевченко, д. 15/1

ТЕЛЕФОН ЕДИНОЙ СПРАВОЧНОЙ СЛУЖБЫ
8 800 200 93 30

WWW.BABYHIT.RU

КОЛЯСКА ДЕТСКАЯ ПРОГУЛОЧНАЯ
модель "WONDER"

ИНСТРУКЦИЯ ПО ЭКСПЛУАТАЦИИ

- Спинка раскладывается до положения "лежа".
- Амортизация на всех колесах.
- Регулируемая подножка.
- Легкая рама.
- Полный капюшон.



В связи с постоянным совершенствованием изделия незначительные изменения в конструкции и внешнем оформлении могут быть не отражены в настоящей «Инструкции по эксплуатации».

babyhit

babyhit

babyhit

babyhit

babyhit

babyhit

babyhit

babyhit

ПРЕДУПРЕЖДЕНИЯ

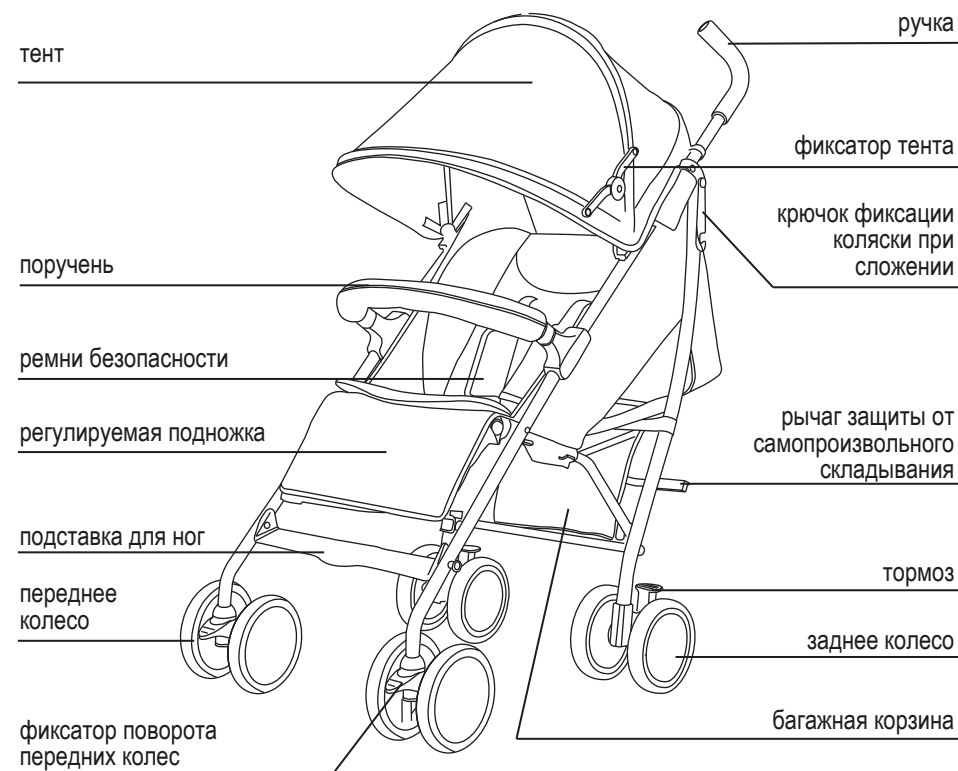
! Для обеспечения безопасности вашего ребенка перед эксплуатацией внимательно прочитайте инструкцию и сохраняйте ее для дальнейшего использования. Никогда не оставляйте вашего ребенка без присмотра.

Внимание! Пользоваться только под непосредственным присмотром взрослых.

Внимание! Не обеспечивает защиты при несчастном случае!

- Коляска предназначена для детей от **7 мес. до 3-х лет** и весом до **20 кг**.
 - Вес вещей в багажной корзине не должен быть более **5 кг** и **1 кг** в кармане (если он имеется).
 - **Запрещено использование коляски при температуре ниже 0° С.**
 - Не допускается размещать в сидении коляски дополнительные подушки и матрасики толщиной более 25 мм.
 - Используйте ремни безопасности, когда ребенок находится в коляске.
 - Коляска предназначена только для одного ребенка.
 - Не разрешайте самостоятельно забираться ребенку в коляску. Не допускайте, чтобы ребенок вставал на сиденье и подножку коляски.
 - Всегда пользуйтесь тормозами, когда коляска стоит на месте.
 - Блокируйте колеса коляски при посадке ребенка в коляску.
 - Не пользуйтесь коляской в местах с неровным рельефом, около огня или в других опасных местах, не катите коляску по ступеням лестниц и эскалатора.
 - В целях безопасности, запрещается перенос или подъем коляски вместе с ребенком за ручку.
 - Только человек, который присматривает за ребенком, может регулировать спинку коляски. Не позволяйте другим детям откидывать спинку, когда ребенок сидит в коляске.
 - Не вешайте сумки и пакеты на коляску (опасность переворачивания).
 - Во избежание травм, связанных с выпадением или выскальзыванием ребенка из коляски, всегда используйте ремень безопасности.
 - Постоянно проверяйте прочность застежки ремней безопасности.
 - Складывая, раскладывая или регулируя коляску перед использованием, держите ребенка подальше от подвижных частей коляски.
 - Наиболее оптимальное время нахождения ребенка в коляске в позе «сидя» не более 1 часа без перерыва, затем ему надо дать возможность поиграть вне коляски.
 - Регулярно проверяйте состояние частей коляски перед использованием.
 - Не позволяйте детям играть с коляской или висеть на ее ручке.
 - Сборка коляски должна производиться только взрослыми.
 - Не раскачивайте коляску из стороны в сторону (слева направо и обратно) во избежание поломки рамы.
- Игнорирование данных предупреждений может быть причиной создания условий опасных для здоровья и жизни ребенка.**

КОМПЛЕКТУЮЩИЕ

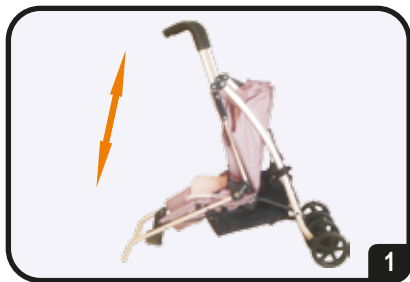


* в комплект входит полог на ножки, противомоскитная сетка

ВНИМАНИЕ!

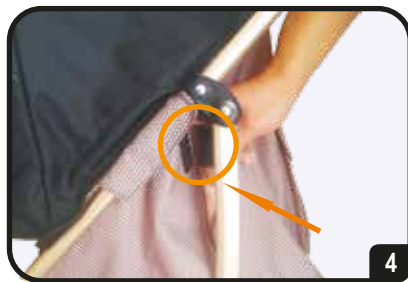
Рисунки в данной инструкции приведены лишь для того, чтобы показать конструкцию коляски и ее функционал. Рисунки могут отличаться от оригинала. При обнаружении несоответствия, правильным считать оригинал. Для улучшения качества продукции мы оставляем за собой право вносить изменения в некоторые комплектующие и внешний вид коляски без предварительного уведомления.

СБОРКА



1. Раскладывание коляски (рис. 1-2).

1. Чтобы разложить раму коляски, расстегните фиксирующий крючок. Затем, удерживая ручку коляски одной рукой, потяните коляску вверх (рис. 1).
2. Придерживая коляску сзади за ручки, ногой надавите вниз на элементы рамы и раскройте ее до полного раскладывания (рис. 2).



2. Установка тента (рис. 3-6).

1. Установите тент на раму в соответствующие пазы крепления.

СБОРКА

2. Зафиксируйте боковую часть тента на боковой части чехла сидения коляски при помощи застежки-липучки с обеих сторон коляски.
3. Зафиксируйте боковую часть чехла коляски при помощи застежки-липучки с обеих сторон коляски.
4. Зафиксируйте заднюю часть капюшона на задней части чехла сидения коляски при помощи застежки-липучки.



3. Установка передних колес (рис. 7-8).

- Установите передние колеса на передние стойки рамы коляски, в соответствии с рисунком, до «щелчка». Проверьте хорошо ли они зафиксировались.



4. Установка и снятие поручня (рис. 9-10).

- Установка поручня: вставьте поручень в крепление на раме, как показано на рисунке, до «щелчка». Проверьте хорошо ли зафиксировался поручень.
Снятие поручня: нажмите на кнопку сбоку крепления поручня и вытяните его из крепления.

ИСПОЛЬЗОВАНИЕ



4. Регулировка тента (рис. 11).

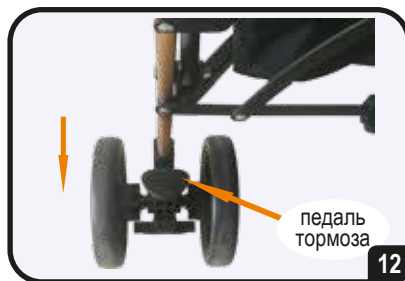
Чтобы зафиксировать тент в открытом положении, потяните за край тента в направлении ручня и плавно нажмите на фиксатор тента.

Чтобы сложить тент, поднимите фиксатор вверх и потяните за край тента в направлении ручек.

5. Использование тормоза (рис. 12).

Чтобы заблокировать задние колеса, нажмите педаль тормоза вниз. Чтобы разблокировать – потяните педаль тормоза вверх.

ВНИМАНИЕ! Всегда используйте тормоз, когда не придерживаете коляску рукой!



6. Фиксация передних колес (рис. 13-14).

Чтобы зафиксировать или снять фиксацию передних колес, воспользуйтесь фиксатором поворота (поднимите его вверх или опустите вниз). При этом следует обратить внимание на то, что перед фиксацией необходимо выровнять колеса в положении "прямо".



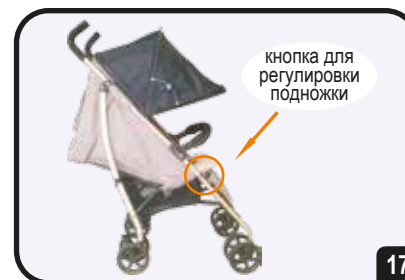
ИСПОЛЬЗОВАНИЕ



7. Регулировка наклона спинки (рис. 15-16).

Сожмите рычаг механизма регулировки наклона спинки и установите необходимое Вам положение.

ВНИМАНИЕ! Никогда не регулируйте наклон спинки, когда ребенок сидит в коляске.



8. Регулировка наклона подножки (рис. 17-18).

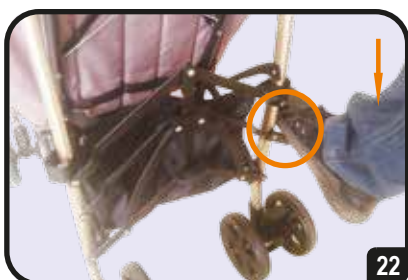
Нажмите одновременно на кнопки, расположенные по бокам подножки, и установите необходимое Вам положение.



9. Ремни безопасности (рис. 19).

Чтобы застегнуть пряжку ремня безопасности, вставьте застежки ремней в отверстия замка на пряжке и нажмите до щелчка. Чтобы расстегнуть пряжку, нажмите на кнопку посередине и потяните ремни из пряжки.

СЛОЖЕНИЕ и УХОД



10. Сложение коляски (рис. 20-23).

Сначала сложите тент коляски (рис.20). Поднимите ногой пластиковую педаль на крестовине (рис. 21). Слегка нажмите рычаг защиты от самопроизвольного складывания, чтобы разблокировать его (рис.22). Нажмите на ручки коляски. При этом ее сидение сложится само собой. Убедитесь в том, что фиксатор складывания надежно заблокирован (рис.23).

Чтобы избежать риска травмирования Вашего ребенка, регулярно проверяйте коляску и осуществляйте ее надлежащее обслуживание.

Для чистки текстильных изделий используйте щетку или другие приспособления для чистки. Мойте другие детали коляски обычным мылом или лосьоном.

Проверяйте надежность затяжки соединений. Проверяйте коляску на предмет наличия поврежденных деталей или непригодности текстильных деталей для дальнейшего использования. При необходимости, замените старые детали на новые. Все работы по замене деталей выполняйте исключительно в соответствии с инструкцией.

Хранить коляску необходимо в сухом помещении при относительной влажности воздуха не более 75% и температуре воздуха от 0° до 30° С.

ГАРАНТИЙНЫЙ ТАЛОН

Данный гарантийный талон действителен при заполнении всех отметок о продаже и наличии штампа магазина.

Внимание!

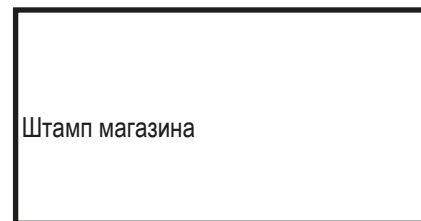
Гарантийный срок и срок службы на изделие устанавливаются со дня продажи изделия. По истечении установленного срока службы изготовитель не несет ответственности за безопасность изделия.

Отметка о продаже

Изделие ...**КОЛЯСКА детская прогулочная** ... Модель ...**WONDER**

Гарантийный срок..... **6 мес.**

Срок службы..... **30 мес.**



Дата покупки _____

Ф.И.О. продавца _____

Подпись _____

Претензий по качеству, внешнему виду, комплектации не имею, с условиями гарантийного обслуживания ознакомлен и согласен.

Дата «__» _____ 201__г. Подпись _____

УСЛОВИЯ ГАРАНТИЙНОГО ОБСЛУЖИВАНИЯ

- 1) Гарантийный срок исчисляется со дня продажи.
- 2) Информация о гарантиях распространяется на территории России.
- 3) Производитель гарантирует соответствие изделия требованиям стандартов при соблюдении условий транспортировки, сборки, эксплуатации и хранения.
- 4) Гарантия распространяется на дефекты производственного характера.
- 5) Гарантия не распространяется на недостатки изделия, вызванные следующими причинами:
 - механическое повреждение в результате удара или падения;
 - использование с нарушением требований инструкции по эксплуатации, либо небрежным обращением;
 - ремонт изделия, выполненный неуполномоченными на это лицами;
 - любое постороннее вмешательство в конструкцию изделия.