

**Система качества производителя соответствует требованиям международного стандарта ISO 9001:2008.**

Коляска произведена в соответствии с требованиями ТР ТС 007/2011 „О безопасности продукции, предназначенной для детей и подростков“, утвержден решением Комиссии ТС от 23.09.2011 №797.

ТЕЛЕФОН ЕДИНОЙ СПРАВОЧНОЙ СЛУЖБЫ  
**8 800 200 93 30**

**WWW.BABYHIT.RU**



**Импортер:** ООО “ИНТРАНСЛОГИСТИК”,  
Россия, г. Новосибирск, ул. Шевченко, д. 15/1

**Производитель:**

NINGBO MYBABY BABY ITEMS MFG. CO., LTD.

**Адрес:** XING CI 5TH ROAD, BIN HAI 1ST ROAD, HANGZHOU WAN NEW AREA,  
CIXI CITY, ZHEJIANG 315321, CHINA

**EAC**

**babyhit**

**КОЛЯСКА детская**

# VOYAGE AIR

Инструкция по эксплуатации

- Переднее сдвоенное поворотное колесо
- Широкое сидение.
- Столик для родителей.



В связи с постоянным совершенствованием изделия незначительные изменения в конструкции и внешнем оформлении могут быть не отражены в настоящей «Инструкции по эксплуатации».

## ПРЕДУПРЕЖДЕНИЯ

Для обеспечения безопасности Вашего ребенка перед эксплуатацией внимательно прочитайте инструкцию и сохраняйте ее для дальнейшего использования. Никогда не оставляйте Вашего ребенка без присмотра.

**Внимание!** Пользоваться только под непосредственным присмотром взрослых.

**Внимание!** Не обеспечивает защиты при несчастном случае!

- Коляска предназначена для детей **от 7-и мес. до 3-х лет.**
- Максимальная нагрузка на коляску **до 18 кг.**
- Вес вещей в багажной корзине должен быть **не более 4,5 кг.**
- Не допускается размещать в сидении коляски дополнительные подушки и матрасики толщиной более **20 мм.**
- Коляска предназначена только для одного ребенка.
- Не разрешайте самостоятельно забираться ребенку в коляску. Не допускайте, чтобы ребенок вставал на сиденье и подножку коляски.
- Всегда пользуйтесь тормозами, когда коляска стоит на месте.
- Блокируйте колеса коляски при посадке ребенка в коляску.
- Не пользуйтесь коляской в местах с неровным рельефом, около огня или в других опасных местах, не катите коляску по ступеням лестниц и эскалатора.
- В целях безопасности, запрещается перенос или подъем коляски вместе с ребенком за поручень.
- Только человек, который присматривает за ребенком, может регулировать спинку коляски. Не позволяйте другим детям откидывать спинку, когда ребенок сидит в коляске.
- Не вешайте сумки и пакеты на коляску (опасность переворачивания).
- Во избежание травм, связанных с выпадением или выскальзыванием ребенка из коляски, всегда используйте ремень безопасности.
- Постоянно проверяйте прочность застежки ремней безопасности.
- Складывая, раскладывая или регулируя коляску перед использованием, держите ребенка подальше от подвижных частей коляски.
- Наиболее оптимальное время нахождения ребенка в коляске в позе «сидя» не более 1 часа без перерыва, затем ему надо дать возможность поиграть вне коляски.
- Регулярно проверяйте состояние частей коляски перед использованием.
- Не позволяйте детям играть с коляской или висеть на ее ручке.
- Сборка коляски должна производиться только взрослыми.
- Не раскачивайте коляску из стороны в сторону (слева направо и обратно) во избежание поломки рамы.

**Игнорирование данных предупреждений может быть причиной создания условий опасных для здоровья и жизни ребенка.**

### ВНИМАНИЕ!

Рисунки в данной инструкции приведены лишь для того, чтобы показать конструкцию изделия и его функционал. Рисунки могут отличаться от оригинала. При обнаружении несоответствия, правильным считать оригинал. Для улучшения качества продукции мы оставляем за собой право вносить изменения в некоторые комплектующие и внешний вид коляски без предварительного уведомления.

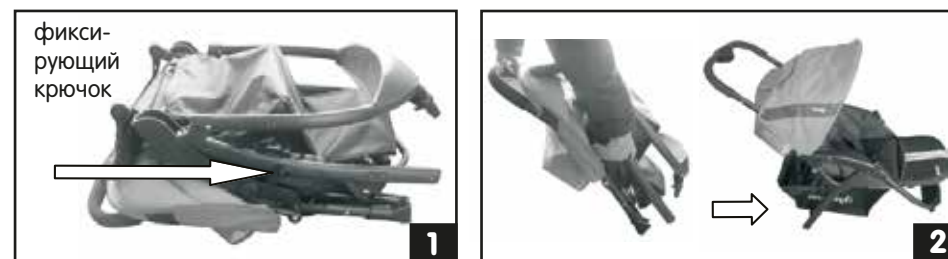
## КОМПЛЕКТАЦИЯ

**ВНИМАНИЕ!** Полиэтиленовый пакет не предназначен для продуктов. Храните пакет вдали от детей во избежании несчастного случая.



**ВНИМАНИЕ!** Коляска может комплектоваться дождевиком, москитной сеткой и другими аксессуарами. Уточняйте комплектацию коляски у продавца при покупке.

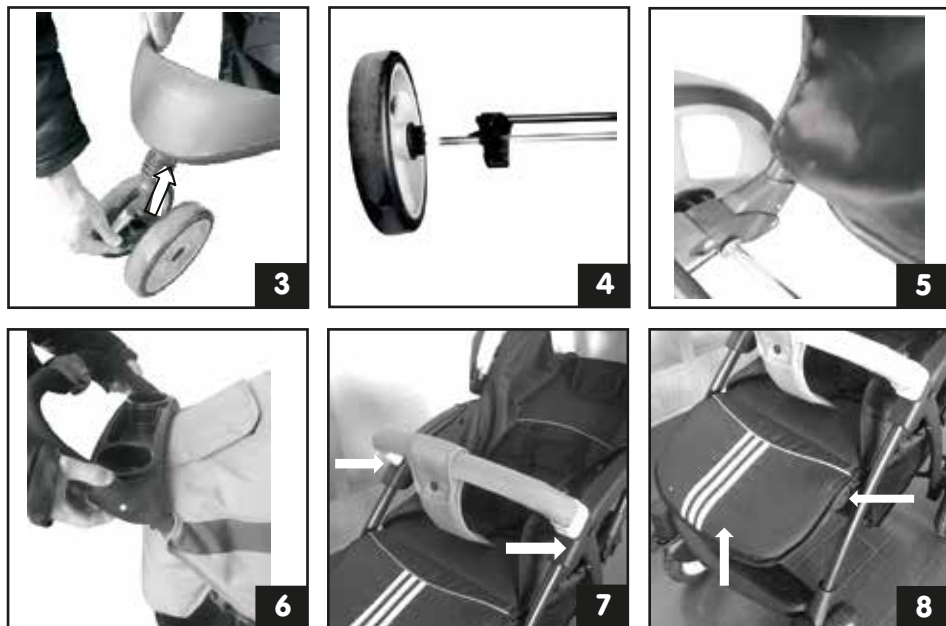
## СБОРКА



### 1. Сборка рамы (рис. 1-2).

Достаньте раму коляски из коробки и полиэтиленового пакета. Отстегните фиксирующий крючок. Потяните переднюю часть рамы и ручку в разные стороны. Когда рама коляски разложится полностью, вы услышите щелчок фиксаторов. Перед дальнейшей сборкой убедитесь, что рама надежно зафиксирована в рабочем разложенном состоянии.

## СБОРКА и ИСПОЛЬЗОВАНИЕ

**2. Установка блока передних колес (рис. 3).**

Наденьте блок передних колес на стакан крепления на стойке передних колес на раме, расположив блок педалью фиксатора вверх. Перед дальнейшей сборкой коляски убедитесь, что блок передних колес зафиксирован на стойке.

**3. Сборка задней оси (рис. 4).**

Наденьте заднее колесо на ось, расположив его, как показано на рис. 4. Закрепите колесо при помощи шайбы и шплинта, находящихся в комплекте. Закройте центральную часть колесного диска декоративным колпачком.

**4. Установка задней оси с колесами на раму (рис. 5).**

Расположите заднюю ось с колесами относительно рамы, как показано на рис. 5. Наденьте крепления задней оси на задние стойки рамы коляски. Убедитесь что подпружиненные шпонки встали в пазы, расположенные на внутренней стороне пластиковых креплений задней оси.

**5. Установка столика-подставки на раму (рис. 6).**

Расположите столик-подставку на ручке коляски, как показано на рис. 6. Зафиксируйте столик, совместив шпонки на раме с отверстиями по бокам столика.

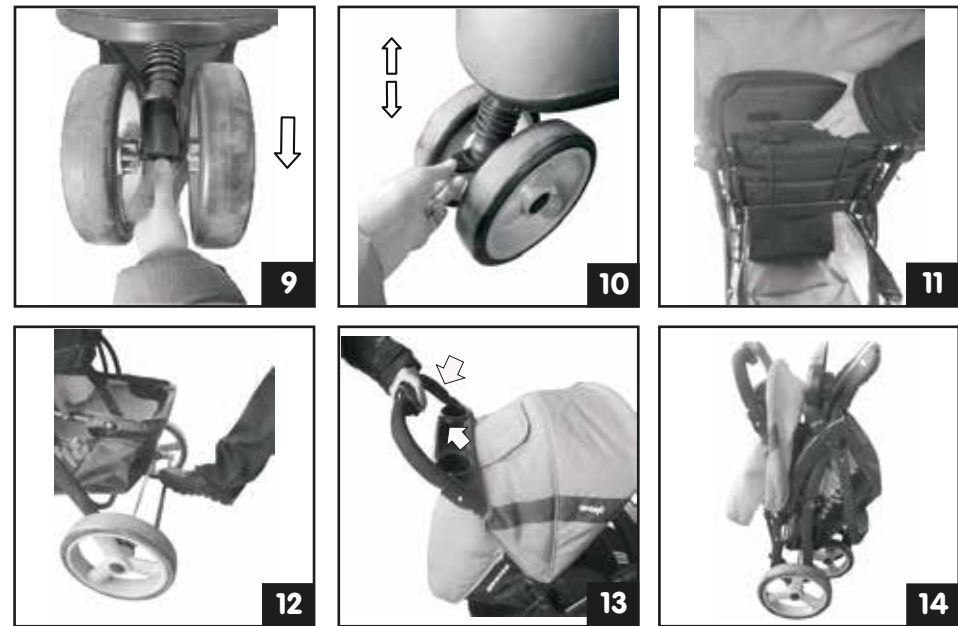
**6. Установка поручня на раму (рис. 7).**

Установите поручень в посадочные отверстия на раме. Чтобы снять поручень, надавите на кнопки, расположенные по бокам подлокотников рамы коляски, и потяните поручень на себя.

**7. Регулировка наклона подножки (рис. 8).**

Возьмитесь за подножку и надавите на кнопки, расположенные по бокам шарниров

## ИСПОЛЬЗОВАНИЕ



подножки, и измените наклон подножки до нужного вам положения. Не применяйте чрезмерного усилия при проведении данной операции.

**8. Снятие блока передних колес (рис. 9).**

Надавите на защелку блока передних колес, расположенную в его нижней части и потяните колеса, как показано на рис. 9.

**9. Фиксация передних колес в положении "прямо" (рис. 10).**

Надавите на педаль, расположенную на блоке передних колес и поверните колеса в положение прямо. Фиксатор встанет в паз и колеса зафиксированы. Чтобы снять фиксацию передних колес, поднимите педаль фиксатора в исходное положение.

**10. Регулировка наклона спинки (рис. 11).**

Возьмитесь за ручку управления фиксатором спинки. Потяните эту ручку и опустите спинку в нужное вам положение. Поднять спинку можно, не используя ручку фиксатора.

**11. Использование тормоза (рис. 12).**

Для того, чтобы заблокировать задние колеса, надавите на планку тормозных педалей. Убедитесь, что фиксаторы тормозных педалей вошли в соответствующие пазы на тормозных втулках колес. Для разблокировки задних колес, поднимите тормозные педали.

**12. Складывание коляски (рис. 13-14).**

Возьмитесь за ручку коляски, как показано на рисунке 13. Сдвиньте фиксатор защиты от случайного складывания в сторону и надавите на большую кнопку. Не отпуская большую кнопку, толкайте ручку коляски вперед и вниз. Коляска в сложенном виде показана на рисунке 14.

## УХОД и ХРАНЕНИЕ

**Во избежание получения травм вашим ребенком, необходимо регулярно проверять коляску. При обнаружении неполадок, устранять их.**

- Перед началом эксплуатации проверьте все соединения коляски, при необходимости смажьте их.
- Очистите сиденье, протрите его влажной тряпкой и высушите на открытом воздухе.
- Регулярно проверяйте состояние коляски. Если какие-либо элементы, такие как болты, винты, тканевое покрытие или швы, не закреплены должным образом, сломаны или повреждены, отремонтируйте или замените их.
- В случае возникновения дефектов или неисправностей, прекратите использование коляски.
- Пластиковые части детской коляски протирайте влажной губкой, не используйте абразивные и отбеливающие средства.
- Перегрев или длительное воздействие солнечных лучей могут стать причиной изнашивания и выцветания ткани.
- Чрезмерная эксплуатация коляски снижает ее потребительские свойства и безопасность. Некоторые части коляски могут потребовать смазки.
- Периодически проводите осмотр основных частей и агрегатов коляски на предмет их износа. Особое внимание обращайте на:
  - Тканевые ремни сидений и ремней безопасности.
  - Замки, карабины, втулки, пластиковые и движущиеся части коляски.
- По мере необходимости протирайте сухой ветошью и смазывайте невязкими жидкостями (например, силиконовым спреем) колеса, соединительные устройства, блоки креплений, прочие узлы, где возникает трение. Использование вязких смазочных материалов сопряжено с притягиванием песка и грязи, со временем это может привести к выходу из строя механизма коляски.
- Складывайте коляску только после того, как она полностью просохла!
- После КАЖДОЙ прогулки необходимо очистить колеса от грязи и песка и протереть их насухо.

### ВНИМАНИЕ!

- Колеса коляски можно накачать велосипедным или автомобильным насосом. Вручную накачайте колеса до давления 2 Bar. Более низкое давление снижает срок действия камер и покрышек, но, при этом, позволяет сделать ход коляски мягче и комфортнее.
- Не перекачивайте колеса.
- На давление в шинах оказывает воздействие и окружающая температура. Будьте внимательны: высокая температура в багажнике автомобиля может привести к деформации шин коляски.

## УХОД и ХРАНЕНИЕ

**Чистка тканевого чехла коляски.**

1. Чехол коляски изготовлен из тканей с влагозащитной (противоодеждой) пропиткой. При попадании влаги на чехол не складывайте коляску, в том числе тент, это затруднит испарение влаги. Всегда сушите коляску в естественных условиях: не следует ее устанавливать вблизи открытых источников огня, напротив радиаторов отопления, под прямыми солнечными лучами.
2. В результате износа, под воздействием прямых солнечных лучей, чисток, цвета тканей чехла детской коляски могут изменять свой цвет (выцветать, вымываться).
3. В первую очередь износу и выгоранию подвергаются края и изгибы чехла детской коляски. Пожалуйста, учитывайте это при хранении и транспортировке коляски и аксессуаров к ней.
4. Незначительные загрязнения чехла коляски могут быть удалены при помощи влажной губки и мягких (натуральных) моющих средств.
5. Стирать тканевую обивку в стиральной машине НЕЛЬЗЯ! При чистке и протирании чехла не используйте абразивных и отбеливающих моющих средств.

**Хранить коляску необходимо в сухом помещении при относительной влажности воздуха не более 75% и температуре воздуха от 0° до 30° C, вдали от нагревательных приборов и прямых солнечных лучей.**

## ГАРАНТИЙНЫЙ ТАЛОН

Данный гарантийный талон действителен при заполнении всех отметок о продаже и наличии штампа магазина.

### Внимание!

Гарантийный срок и срок службы на изделие устанавливаются со дня продажи изделия. По истечении установленного срока службы изготовитель не несет ответственности за безопасность изделия.

### Отметка о продаже

Изделие .....**КОЛЯСКА детская 2 в 1** .... Модель ..... **VOYAGE AIR** ....

Гарантийный срок ..... **6 мес.** ..... Срок службы ..... **30 мес.** ....

Штамп магазина

Дата покупки \_\_\_\_\_

Ф.И.О. продавца \_\_\_\_\_

Подпись \_\_\_\_\_

Претензий по качеству, внешнему виду, комплектации не имею, с условиями гарантийного обслуживания ознакомлен и согласен.

Дата «\_\_» \_\_\_\_\_ 201\_\_г. Подпись \_\_\_\_\_

### УСЛОВИЯ ГАРАНТИЙНОГО ОБСЛУЖИВАНИЯ

- 1) Гарантийный срок исчисляется со дня продажи.
- 2) Информация о гарантиях распространяется на территории России.
- 3) Производитель гарантирует соответствие изделия требованиям стандартов при соблюдении условий транспортировки, сборки, эксплуатации и хранения.
- 4) Гарантия распространяется на дефекты производственного характера.
- 5) Гарантия не распространяется на недостатки изделия, вызванные следующими причинами:
  - механическое повреждение в результате удара или падения;
  - использование с нарушением требований инструкции по эксплуатации, либо небрежным обращением;
  - ремонт изделия, выполненный неуполномоченными на это лицами;
  - любое постороннее вмешательство в конструкцию изделия.

## ГАРАНТИЙНЫЙ ТАЛОН

**Гарантии не распространяются на недостатки изделия, вызванные следующими причинами:**

- механическое повреждение в результате удара или падения;
- использование с нарушением требований инструкции по эксплуатации, либо небрежным обращением;
- на повреждения, вызванные неправильным хранением коляски;
- ремонт изделия, выполненный неуполномоченными на это лицами;
- любое постороннее вмешательство в конструкцию изделия;
- на повреждения, вызванные использованием изделий и аксессуаров других производителей, не одобренных фирмой-производителем;
- на изменение цвета ткани в результате воздействия солнечных лучей, дождя, снега и т.д.;
- на изменение цвета ткани в результате неправильной чистки;
- на повреждение или разрыв ткани во вине покупателя;
- на дефекты дисков (в т.ч. лакокрасочного и хромированного покрытия), полученные в результате ударов и воздействия агрессивной внешней среды (морская вода, соль и химические реагенты на дорогах);
- на дефекты камер и покрышек надувных колес, полученные в процессе эксплуатации в результате ударов, порезов, проколов и перекачки.