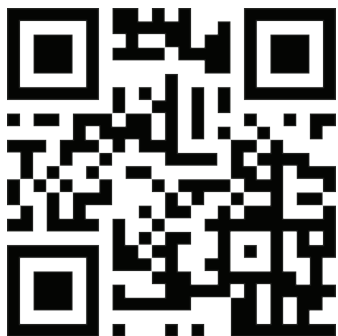


**Система качества производителя соответствует требованиям международного стандарта ISO 9001:2008.**

Коляска произведена в соответствии с требованиями ТР ТС 007/2011 „О безопасности продукции, предназначенной для детей и подростков“, утвержден решением Комиссии ТС от 23.09.2011 №797.



ХИТ-БОНУСЫ: ПРОГРАММА ЛОЯЛЬНОСТИ

**HIT-BONUS.RU**

ОФИЦИАЛЬНЫЙ САЙТ

**BABYNIT.RU**

АДРЕС ЭЛЕКТРОННОЙ ПОЧТЫ СЕРВИСНОЙ СЛУЖБЫ

**SERVICE@BABYNIT.RU**

ТЕЛЕФОН СПРАВОЧНОЙ СЛУЖБЫ

**8 800 234 45 11**

**Импортер:** ООО “ИНТРАНСЛОГИСТИК”,  
Россия, г. Новосибирск, ул. Шевченко, д. 15/1

**Изготовитель:**  
THE ASIAN INVESTMENT CORPORATION LIMITED

**Адрес:**  
Suite 2006 20/f, 340 Queens Road Central, HK

**Производственная площадка:**  
JIAOBEI CHILDREN APPLIANCES CO., LTD OF HANCHUAN CITY.

**Адрес производственной площадки:**  
Chenghuang Industry Zone, Hanchuan City, Hubei Province,  
China., Китай

**EAC**

  
**BABYNIT**

## **КОЛЯСКА ДЕТСКАЯ С ТРАНСФОРМИРУЕМЫМ КУЗОВОМ для детей от рождения до трех лет**

# **WINGER**

### ИНСТРУКЦИЯ ПО ПРИМЕНЕНИЮ



В связи с постоянным совершенствованием изделия незначительные изменения в конструкции и внешнем оформлении могут быть не отражены в настоящей «Инструкции по применению».

## ПРЕДУПРЕЖДЕНИЯ

 Для обеспечения безопасности вашего ребенка перед эксплуатацией внимательно прочитайте инструкцию и сохраняйте ее для дальнейшего использования. **Никогда не оставляйте вашего ребенка без присмотра.**

- Коляска предназначена для детей от рождения до 3-х лет и весом до 15 кг.
- Вес вещей в багажной корзине не должен превышать 3 кг и 0,5 кг в кармане (если таковой имеется на капюшоне вашей коляски).
- Не допускается размещать в сидении коляски дополнительные подушки и матрасики толщиной более 15 мм.
- Не оставляйте ребенка в коляске без присмотра. Это может быть опасно.
- Чехлы коляски не заменяют ребенку теплую одежду. Перед прогулкой убедитесь, что ребенок одет по погоде.
- Коляска предназначена только для одного ребенка.
- Всегда пользуйтесь тормозами, когда коляска стоит на месте.
- Не разрешайте ребенку самостоятельно забираться в коляску. Не допускайте, чтобы ребенок вставал на сиденье и подножку коляски.
- Не вешайте сумки и пакеты на коляску, чтобы избежать ее переворачивания.
- Не пользуйтесь коляской в местах с неровным рельефом, около огня или в других опасных местах, не катите коляску по ступеням лестниц и эскалатора.
- Коляска не предназначена для использования во время бега или езды на роликовых коньках.
- В целях безопасности запрещается перенос или подъем коляски вместе с размещенным в ней ребенком.
- Во избежание травм, связанных с выпадением или выскальзыванием ребенка из коляски, всегда используйте ремень безопасности. Всегда используйте паховый ремень в сочетании с поясным ремнем.
- Складывая, раскладывая или регулируя коляску перед использованием, держите ребенка подальше от подвижных частей коляски.
- Регулярно проверяйте состояние частей коляски перед использованием.
- Не позволяйте детям играть с коляской или висеть на ее ручке.
- Сборка коляски должна производиться только взрослыми.
- Не раскачивайте коляску из стороны в сторону (слева направо и обратно) во избежание поломки рамы.
- Во избежание удушья пластиковые пакеты и другие упаковочные материалы держите вдали от детей.

**Игнорирование данных предупреждений может быть причиной создания условий опасных для здоровья и жизни ребенка.**

## КОМПЛЕКТУЮЩИЕ

### ВНИМАНИЕ!

Рисунки в данной инструкции приведены лишь для того, чтобы показать конструкцию коляски и ее функционал. Рисунки могут отличаться от оригинала. При обнаружении несоответствия правильным считать оригинал. Для улучшения качества продукции мы оставляем за собой право вносить изменения в некоторые комплектующие и внешний вид коляски. Так же, комплектация вашей коляски может отличаться от указанной в этой инструкции. Верной считать комплектацию, указанную в описании в точках продажи.

- Рама коляски
- Колесо переднее (2 шт)
- Колесо заднее (2 шт)
- Трансформируемый кузов
- Съёмный поручень
- Накладка на ножки для ребенка от рождения до 6 месяцев
- Накладка на ножки для ребенка от 7 месяцев

Опционально может быть добавлено в комплектацию коляски:

- Дождевик
- Антимоскитная сетка
- Матрасик мягкий
- Матрасик для летних прогулок.
- Подстаканник.

## СБОРКА



### 1. Раскладывание рамы.

Достаньте раму коляски из коробки и полиэтиленового пакета. Отстегните крючок фиксации рамы в сложенном виде, расположенный с правой стороны. Затем несильно прижмите заднюю ось ногой и потяните ручку коляски вверх. Полностью разложенная рама исправная рама сама зафиксируется в рабочем разложенном положении.

## СБОРКА И ИСПОЛЬЗОВАНИЕ



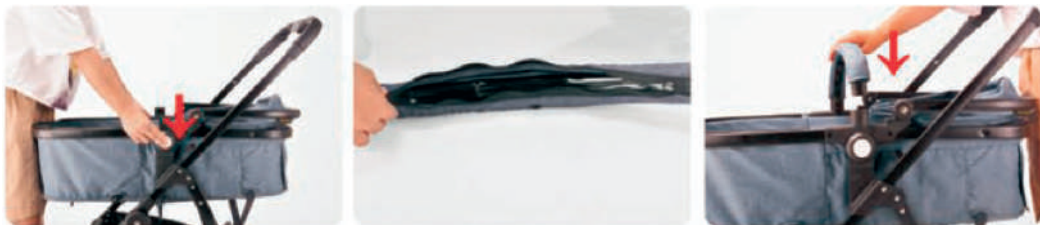
### 2. Установка передних колес.

Установите поочередно левое и правое переднее колесо, вставив поворотную ось вилки в соответствующее посадочное отверстие креплений колес на раме коляски, как показано на рисунке выше. Чтобы снять переднее колесо, надавите на фиксатор, расположенный по бокам креплений колес и вытяните поворотную ось вилки из посадочного отверстия.



### 3. Установка задних колес.

Вставьте ось заднего колеса в посадочное отверстие ступицы задних колес. Убедитесь, что фиксатор сработал, и колесо не выпадает из посадочного места. Чтобы снять заднее колесо, надавите на фиксатор, выделенный на рисунке, и потяните колесную ось из посадочного отверстия.



### 4. Установка трансформируемого кузова и поручня.

Вставьте крепежные кронштейны трансформируемого кузова в посадочные места на раме, как показано на рисунке. Кузов можно установить, как по ходу, так и против движения коляски. Застегните чехол на поручне, если он был поставлен вам отдельно. После этого установите поручень, как показано на рисунке. Предотвратить излишнее качание кузова в креплениях можно закрепив крючок, расположенный на ручке рамы коляски к кузову.

## СБОРКА И ИСПОЛЬЗОВАНИЕ



### 5. Установка капюшона

Наденьте крепления капюшона типа т-образной направляющей на соответствующее посадочное место трансформируемого кузова. Убедитесь, что крепление установлено полностью и капюшон зафиксирован. После этого застегните застежку молнии по периметру задней части кузова.

### 6. Снятие трансформируемого кузова

Чтобы снять трансформируемый кузов с рамы коляски, отсоедините фиксирующий крючок, если он был застегнут, надавите на большие круглые кнопки, расположенные по бокам кузова и потяните его вверх.

### 7. Регулировка наклона трансформируемого кузова

Чтобы изменить наклон кузова, надавите на те же большие круглые кнопки, что используются для снятия кузова, но не снимайте его с рамы, а меняйте его наклон, поворачивая в шарнире, расположенном за кнопками.



### 8. Трансформация кузова в сиденье.

Застегните пряжки ремней, расположенных под кузовом, как показано на рисунке выше. Потяните за концы ремней под спинкой, чтобы её приподнять. После этого, надавите на большие круглые кнопки по бокам кузова и измените его наклон. После этого оберните металлическую распорку широкой лямкой, расположенной под сиденьем, и застегните кнопки.

В конце трансформации кузова в сиденье, застегните паховый ремень на поручне.

## ИСПОЛЬЗОВАНИЕ



### 9. Складывание коляски.

Сдвиньте предохранитель от самопроизвольного складывания, расположенный на ручке коляски в сторону, как показано на рисунке выше. Затем надавите на большую кнопку, расположенную с обратной стороны ручки и потяните ручку коляски вниз. Когда коляска полностью сложится, автоматически защелкнется крючок фиксации в сложенном виде.

## УХОД И ХРАНЕНИЕ

*Во избежание риска травмирования Вашего ребенка регулярно проверяйте коляску и осуществляйте ее надлежащее обслуживание. При обнаружении неполадок устраняйте их.*

- Пластиковые части детской коляски протирайте влажной губкой, не используйте абразивные и отбеливающие средства.
- По мере необходимости смазывайте невязкими жидкостями (например, силиконовым спреем) колеса, соединительные устройства, блоки креплений, прочие узлы, где возникает трение. Использование вязких смазочных материалов сопряжено с притягиванием песка и грязи, со временем это может привести к выходу из строя механизма коляски.
- Регулярно проверяйте состояние коляски. Если какие-либо элементы, такие как болты, винты, тканевое покрытие или швы, не закреплены должным образом, сломаны или повреждены, отремонтируйте или замените их.
- В случае возникновения дефектов или неисправностей, прекратите использование коляски.
- При попадании влаги на чехол не складывайте коляску, в том числе тент, это затруднит испарение влаги. Всегда сушите коляску в естественных условиях: не следует ее устанавливать вблизи открытых источников огня, напротив радиаторов отопления, под прямыми солнечными лучами.
- В результате износа, воздействия прямых солнечных лучей или чистки цвета тканей чехла детской коляски могут изменять свой цвет (выцветать, вымываться).
- В первую очередь износу и выгоранию подвергаются края и изгибы чехла детской коляски. Пожалуйста, учитывайте это при хранении и транспортировке коляски и аксессуаров к ней.
- Незначительные загрязнения чехла коляски могут быть удалены при помощи влажной губки и мягких (натуральных) моющих средств. Не используйте абразивные и отбеливающие средства.

Хранить коляску необходимо в сухом помещении при относительной влажности воздуха не более 75% и температуре воздуха от 0° до 30° С.

## ГАРАНТИЙНЫЙ ТАЛОН

Данный гарантийный талон действителен при заполнении всех отметок о продаже и наличии штампа магазина.

### Внимание!

Гарантийный срок и срок службы на изделие устанавливаются со дня продажи изделия. По истечении установленного срока службы изготовитель не несет ответственности за безопасность изделия.

### Отметка о продаже

Изделие ....**КОЛЯСКА детская** ....

Модель .....**WINGER**.....

Гарантийный срок .....**6 мес.** .....

Срок службы .....**36 мес.** ....



Штамп магазина

Дата покупки \_\_\_\_\_

Ф.И.О. продавца \_\_\_\_\_

Подпись \_\_\_\_\_

Претензий по качеству, внешнему виду, комплектации не имею, с условиями гарантийного обслуживания ознакомлен и согласен.

Дата «\_\_» \_\_\_\_\_ 20\_\_ г. Подпись \_\_\_\_\_

### УСЛОВИЯ ГАРАНТИЙНОГО ОБСЛУЖИВАНИЯ

- 1) Гарантийный срок исчисляется со дня продажи.
- 2) Информация о гарантиях распространяется на территории России.
- 3) Производитель гарантирует соответствие изделия требованиям стандартов при соблюдении условий транспортировки, сборки, эксплуатации и хранения.
- 4) Гарантия распространяется на дефекты производственного характера.
- 5) Гарантия не распространяется на недостатки изделия, вызванные следующими причинами:
  - механическое повреждение в результате удара или падения;
  - использование с нарушением требований инструкции по эксплуатации, либо небрежным обращением;
  - ремонт изделия, выполненный неуполномоченными на это лицами;
  - любое постороннее вмешательство в конструкцию изделия.