

Коляска произведена в соответствии с требованиями ТР ТС 007/2011 „О безопасности продукции, предназначенной для детей и подростков“, утвержден решением Комиссии ТС от 23.09.2011 №797.



ХИТ-БОНУСЫ: ПРОГРАММА ЛОЯЛЬНОСТИ

HIT-BONUS.RU

ОФИЦИАЛЬНЫЙ САЙТ

BABYNIT.RU

АДРЕС ЭЛЕКТРОННОЙ ПОЧТЫ СЕРВИСНОЙ СЛУЖБЫ

SERVICE@BABYNIT.RU

ТЕЛЕФОН СПРАВОЧНОЙ СЛУЖБЫ

8 800 234 45 11

Импортер: ООО «ИНТРАНСЛОГИСТИК»,
Россия, г. Новосибирск, ул. Шевченко, д. 15/1

Изготовитель:

THE ASIAN INVESTMENT CORPORATION LIMITED

Адрес:

Suite 2006 20/f, 340 Queens Road Central, HK

Производственная площадка:

ANHUI YAYALE CHILD PRODUCT CO., LTD

Адрес производственной площадки:

Longtan North Road, Shucheng Economic & Technical
Developing Zone, Shucheng, Anhui, China, Китай

EAC


BABYNIT

КОЛЯСКА ДЕТСКАЯ 2 В 1

TRIBUTE 2

МОДЕЛЬ: BS302

ИНСТРУКЦИЯ ПО ПРИМЕНЕНИЮ



В связи с постоянным совершенствованием изделия незначительные изменения в конструкции и внешнем оформлении могут быть не отражены в настоящей «Инструкции по применению».

ПРЕДУПРЕЖДЕНИЯ

! Для обеспечения безопасности вашего ребенка перед эксплуатацией внимательно прочитайте инструкцию и сохраняйте ее для дальнейшего использования. **Никогда не оставляйте вашего ребенка без присмотра.**

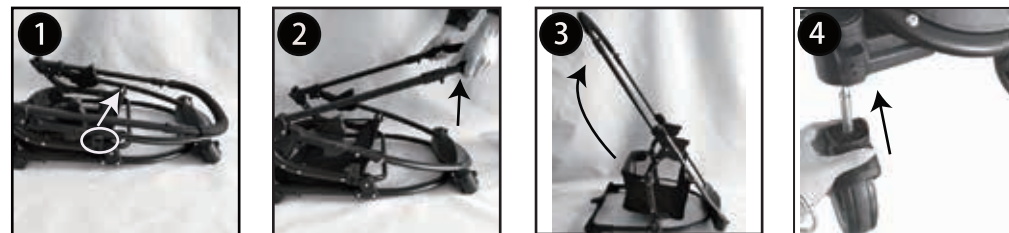
- Коляска предназначена для детей от рождения до 3-х лет и весом до 15 кг.
- Вес вещей в багажной корзине не должен превышать 2 кг.
- Не допускается размещать в сидении коляски дополнительные подушки и матрасики толщиной более 10 мм.
- Не оставляйте ребенка в коляске без присмотра. Это может быть опасно.
- Коляска предназначена только для одного ребенка.
- Всегда пользуйтесь тормозами, когда коляска стоит на месте.
- Не разрешайте ребенку самостоятельно забираться в коляску. Не допускайте, чтобы ребенок вставал на сиденье и подножку коляски.
- Не вешайте сумки и пакеты на коляску, чтобы избежать ее переворачивания.
- Не пользуйтесь коляской в местах с неровным рельефом, около огня или в других опасных местах, не катите коляску по ступеням лестниц и эскалатора.
- Коляска не предназначена для использования во время бега или езды на роликовых коньках.
- В целях безопасности запрещается перенос или подъем коляски вместе с ребенком за поручень.
- Во избежание травм, связанных с выпадением или выскальзыванием ребенка из коляски, всегда используйте ремень безопасности. Всегда используйте паховый ремень в сочетании с поясным ремнем.
- При складывании, раскладывании или регулировке коляски перед использованием держите ребенка подальше от подвижных частей коляски.
- Регулярно проверяйте состояние частей коляски перед использованием.
- Не позволяйте детям играть с коляской или висеть на ее ручке.
- Не раскачивайте коляску из стороны в сторону (слева направо и обратно) во избежание поломки рамы.
- Во избежание удушья пластиковые пакеты и другие упаковочные материалы держите вдали от детей.
- Запрещается пользоваться какими-либо аксессуарами или деталями других производителей.
- Сборка коляски должна производиться только взрослыми.

Игнорирование данных предупреждений может быть причиной создания условий опасных для здоровья и жизни ребенка.

СБОРКА И ИСПОЛЬЗОВАНИЕ

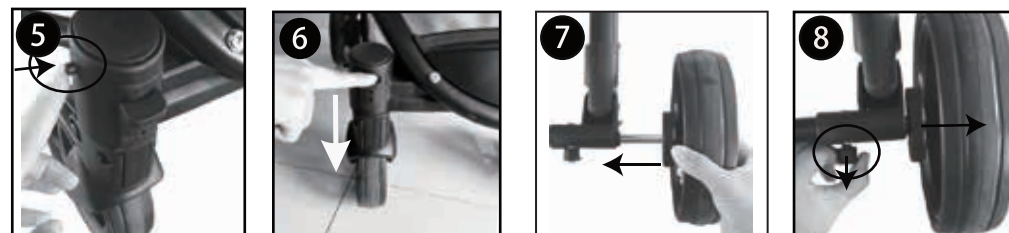
ВНИМАНИЕ!

Рисунки в данной инструкции приведены лишь для того, чтобы показать конструкцию коляски и ее функционал. Рисунки могут отличаться от оригинала. При обнаружении несоответствия правильным считать оригинал. Для улучшения качества продукции мы оставляем за собой право вносить изменения в некоторые комплектующие и внешний вид коляски без предварительного уведомления.



1. СБОРКА РАМЫ.

- Достаньте коляску из коробки и полиэтиленового пакета. Отстегните крючок фиксации рамы в сложенном виде (рис.1).
- Возьмитесь за ручку коляски (рис.2) и потяните ее вверх до полного раскладывания и фиксации рамы в рабочем положении (рис.3).



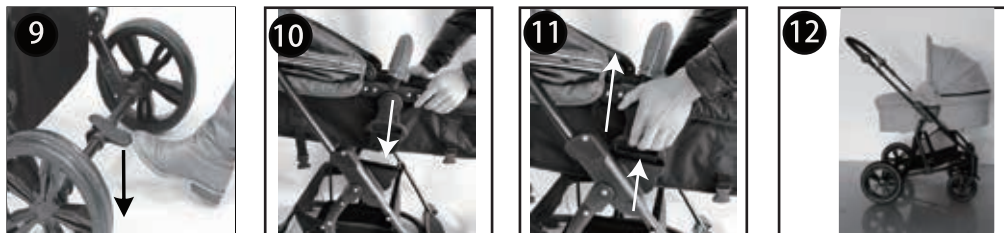
2. УСТАНОВКА ПЕРЕДНИХ КОЛЕС.

- Вставьте ось переднего колеса в соответствующее посадочное место на передней части рамы (рис.4). Убедитесь, что колесо надежно зафиксировано. Повторите для второго колеса.
- Чтобы снять переднее колесо, надавите на кнопку, расположенную на боковой части креплений передних колес и выньте ось колеса (рис.5).
- Для фиксации передних колес в положении “прямо” опустите рычажок, расположенный в передней части креплений колес на раме и проверните поворотную ось колеса до щелчка. Чтобы разблокировать передние колеса, необходимо поднять рычажок вверх (рис.6).

3. УСТАНОВКА ЗАДНИХ КОЛЕС.

- Вставьте ось заднего колеса в соответствующее посадочное место на раме до щелчка (рис.7). Убедитесь, что колесо надежно зафиксировано.
- Чтобы снять колесо, надавите на кнопку, расположенную на креплении задних колес, и потяните колесо (рис.8).

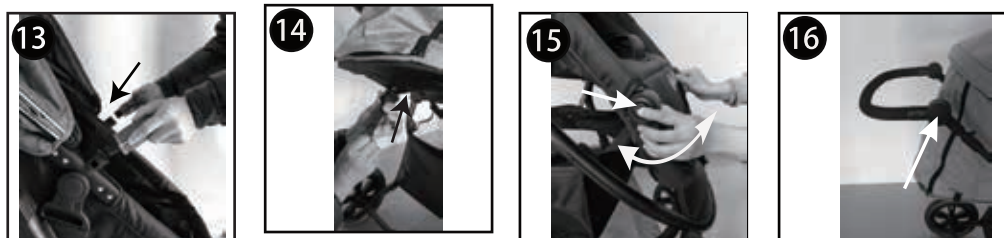
СБОРКА И ИСПОЛЬЗОВАНИЕ



- Для фиксации задних колес, надавите на педаль тормоза, расположенную в центре задней оси. Чтобы разблокировать колеса, поднимите педаль вверх (рис.9).

4. УСТАНОВКА СИДЕНЬЯ.

- Установите сиденье в соответствующие крепления на раме (рис.10). Сиденье может быть установлено как по ходу движения, так и лицом к родителям.
- Чтобы снять или переставить сиденье, нажмите кнопки по бокам и поднимите сиденье (рис.11).
- Люлька устанавливается и снимается с рамы аналогично установке сиденья (рис.12).



5. УСТАНОВКА ПОРУЧНЯ.

- Установите поручень в соответствующие посадочные места на раме коляски (рис.13).
- Чтобы снять поручень с коляски, нажмите на кнопки, расположенные по бокам поручня.

6. РЕГУЛИРОВКА НАКЛОНА СПИНКИ СИДЕНЬЯ.

- Для регулировки наклона спинки сиденья используйте регулировочный ремень, расположенный позади спинки (рис.14).

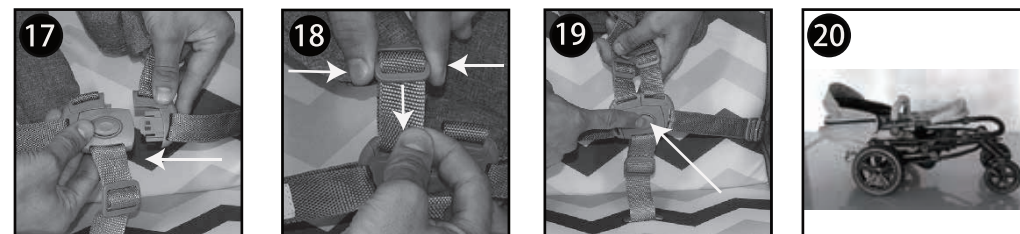
7. РЕГУЛИРОВКА ПОЛОЖЕНИЯ ПОДНОЖКИ.

- Для регулировки положения подножки нажмите на кнопки, расположенные по бокам сиденья и установите подножку в нужном вам положении (рис.15).

8. РЕГУЛИРОВКА РУЧКИ.

- Для регулировки высоты ручки коляски надавите на кнопки, расположенные по бокам ручки, и переведите ручку в нужное вам положение (рис.16).

СБОРКА И ИСПОЛЬЗОВАНИЕ

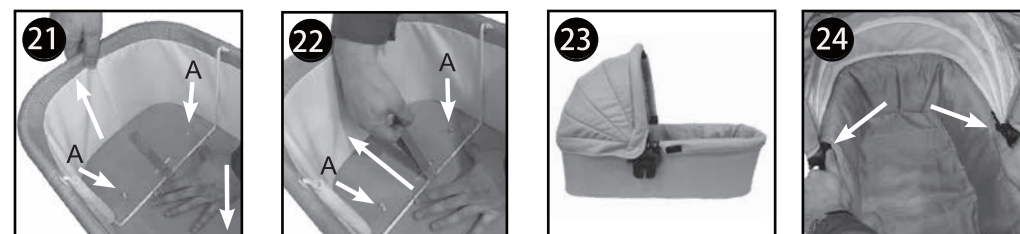


9. ИСПОЛЬЗОВАНИЕ РЕМНЕЙ БЕЗОПАСНОСТИ.

- Чтобы застегнуть ремни безопасности, вставьте застёжки ремней в отверстия на пряжке до щелчка (рис.17).
- Отрегулируйте ремни безопасности в соответствии с размерами ребенка (рис.18).
- Чтобы расстегнуть ремни безопасности нажмите на центральную кнопку пряжки (рис.19).

10. СКЛАДЫВАНИЕ КОЛЯСКИ.

- Перед складыванием коляски предварительно опустите капюшон. Затем потяните вверх обе кнопки механизма складывания коляски, расположенные ниже механизма регулировки наклона ручки и толкните ручку вперед и вниз, коляска начнет складываться. Убедитесь, что крючок фиксации рамы в сложенном виде, расположенный с боковой стороны коляски, застегнут (рис.20).



11. СБОРКА ЛЮЛЬКИ.

- Расправьте дно люльки и возьмитесь за металлическую распорку (рис.21).
- Придерживая дно люльки одной рукой, потяните распорку в сторону и установите ее в соответствующие крепления на дне. Повторите процедуру для другой распорки (рис.22).
- Наденьте на люльку тканевую основу и вложите матрасик. Собранный люлька должна иметь вид как на рисунке 23.
- Нажмите на кнопки, расположенные по бокам ручки для переноски люльки, чтобы опустить капюшон (рис.24)

УХОД И ХРАНЕНИЕ

Во избежание риска травмирования Вашего ребенка регулярно проверяйте коляску и осуществляйте ее надлежащее обслуживание. При обнаружении неполадок устраняйте их.

- Пластиковые части детской коляски протирайте влажной губкой, не используйте абразивные и отбеливающие средства.
- По мере необходимости смазывайте невязкими жидкостями (например, силиконовым спреем) колеса, соединительные устройства, блоки креплений, прочие узлы, где возникает трение. Использование вязких смазочных материалов сопряжено с притягиванием песка и грязи, со временем это может привести к выходу из строя механизма коляски.
- Регулярно проверяйте состояние коляски. Если какие-либо элементы, такие как болты, винты, тканевое покрытие или швы, не закреплены должным образом, сломаны или повреждены, отремонтируйте или замените их.
- В случае возникновения дефектов или неисправностей, прекратите использование коляски.
- При попадании влаги на чехол не складывайте коляску, в том числе тент, это затруднит испарение влаги. Всегда сушите коляску в естественных условиях: не следует ее устанавливать вблизи открытых источников огня, напротив радиаторов отопления, под прямыми солнечными лучами.
- В результате износа, воздействия прямых солнечных лучей или чистки цвета тканей чехла детской коляски могут изменять свой цвет (выцветать, вымываться).
- В первую очередь износу и выгоранию подвергаются края и изгибы чехла детской коляски. Пожалуйста, учитывайте это при хранении и транспортировке коляски и аксессуаров к ней.
- Незначительные загрязнения чехла коляски могут быть удалены при помощи влажной губки и мягких (натуральных) моющих средств. Не используйте абразивные и отбеливающие средства.

Хранить коляску необходимо в сухом помещении при относительной влажности воздуха не более 75% и температуре воздуха от -10° до 30° С.

ГАРАНТИЙНЫЙ ТАЛОН

Данный гарантийный талон действителен при заполнении всех отметок о продаже и наличии штампа магазина.

Внимание!

Гарантийный срок и срок службы на изделие устанавливаются со дня продажи изделия. По истечении установленного срока службы изготовитель не несет ответственности за безопасность изделия.

Отметка о продаже

Изделие **КОЛЯСКА детская прогулочная** Модель **BS3O2 (TRIBUTE 2)**

Гарантийный срок **6 мес.**

Срок службы**36 мес.**



Дата покупки _____

Ф.И.О. продавца _____

Подпись _____

Претензий по качеству, внешнему виду, комплектации не имею, с условиями гарантийного обслуживания ознакомлен и согласен.

Дата «__» _____ 20__ г. Подпись _____

УСЛОВИЯ ГАРАНТИЙНОГО ОБСЛУЖИВАНИЯ

- 1) Гарантийный срок исчисляется со дня продажи.
- 2) Информация о гарантиях распространяется на территории России.
- 3) Производитель гарантирует соответствие изделия требованиям стандартов при соблюдении условий транспортировки, сборки, эксплуатации и хранения.
- 4) Гарантия распространяется на дефекты производственного характера.
- 5) Гарантия не распространяется на недостатки изделия, вызванные следующими причинами:
 - механическое повреждение в результате удара или падения;
 - использование с нарушением требований инструкции по эксплуатации, либо небрежным обращением;
 - ремонт изделия, выполненный неуполномоченными на это лицами;
 - любое постороннее вмешательство в конструкцию изделия.